

Használati útmutató és szerelési, üzemeltetési előírások

Saját biztonsága és a berendezés tartós, megfelelő üzeme érdekében alaposan olvassa át és vegye figyelembe a következőkben ismertetett összes tudnivalót, előírást.

Áruátvétel, áruehelyezés

Leszállításkor azonnal vizsgálja meg a típushelyességet és az áru épségét!

Hiba esetén a szállítók bevonásával készítse el a kárbejelentést. Túl későn tett kárbejelentés esetén a jótállás érvényét veszti!

A hosszabb ideig tartó raktározásnál az árut káros hatások érhetik, ezek elkerülésére a következő intézkedéseket kell tenni:

- Nedvességtől védett, pormentes csomagolás (pl.: műanyagzacskó szikkasztószerrel és nedvességindikátorral)
- A raktározási hely rázkódásmentes, vízvédett és hőmérsékleti ingadozásoktól mentes legyen.

Több éves raktározásnál esetén az üzembevétel előtt, a készüléket az érvényes műszaki előírásoknak megfelelően, átvizsgálással ellenőrizni kell. Továbbszállításnál, hosszabb távolságok esetén meg kell vizsgálni, hogy a csomagolás megfelel-e a szállítási módnak és útvonalnak. Azok a károk, amelyek a szakszerűtlen szállításból, raktározásból vagy használatbavételből származnak, nem képezik alapját a jótállásnak.

Alkalmazás, funkció



A FlexPipe®Plus belső levegő elosztó rendszer alkalmas épületeken belül a szellőző levegő szállítására. A csövekből és idomokból álló hálózat mind az elszívott mind a frisslevegőt a be- ill. kifúvási pontokhoz juttatja. Alkalmas enyhén szennyezett párás levegőhöz, max. 50°C-ig. A cső anyag higiénikus, nagy szilárdságú PE-HD műanyag, kívül bordás, belül sima felülettel. Az idomok ütészálló polipropilén, illetve horganyzott acéllemezéből készültek.

Kialakítás

A rendszer csillagpontos (sugaras) légvezetésre lett konstruálva. Az elszíváshoz és a befúváshoz egy-egy központi, hő- és hangcsillapított osztódoboz a középpont, ahonnan kiindulnak a csövek a végpontig, ami légrács vagy légszelep. Az osztók 6-18 csonkkal rendelkezhetnek, amelyekbe igény szerint csatlakoztathatjuk a szellőzőcsöveket.

Fő tervezési/fektetési alapelvek

- Az FRS-R75-ös és R-51-es cső 30 m³/h, a R-63-mas 20 m³/h légáramot szállítson maximum.
- A cső nyomásvesztesége 3 Pa/m
- A legkisebb csőhossz az osztódoboztól min. 4m legyen
- A legnagyobb csőhossz az osztótól maximum 20 méter legyen.
- Fűtetlen, szigeteletlen helyen vezetve külön szigetelni kell
- A csőkötés védettsége (gumigyűrűs reteszes kötés): IP66
- Az bebetonozható (FRS-R 75 és R-63) cső gyűrűszilárdsága SR24 > 8 kN/m²
- Fektetésekor a hőmérséklet legalább +5°C legyen
- Minimális hajlítási sugár kb. 18-20 cm

Szerelés

A beépítést bízzuk szakemberre! Szakszerűtlen szerelésből illetve beépítésből károk, illetve jótállási igény esetén a forgalmazó nem vállal felelősséget!

Az FRS-R 75 és R-63-mas csövet betonba (pl. monolit vasbeton födém, stb...) is fektethetjük. A vasbeton födém minimális vastagsága FlexPipe beágyazásához 200 mm.

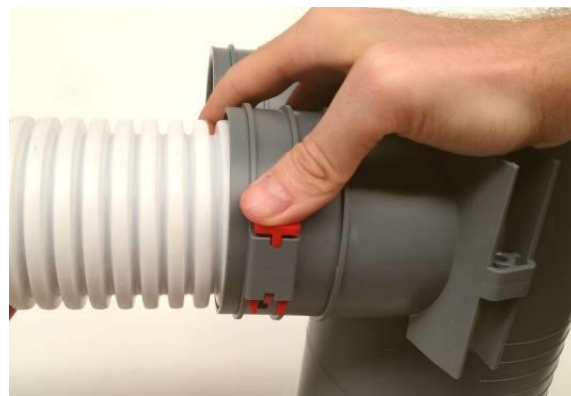
Az FRS-R 51 ovális cső padló rétegrendbe fektetéshez, illetve falban való vezetéshez javasolt, amennyiben a 75-ös, vagy a 63-mas csövek átmérője nem fér el. Vízszintesen 300 mm, függőlegesen 200 mm a hajlítási sugara.

A szerelés menete:

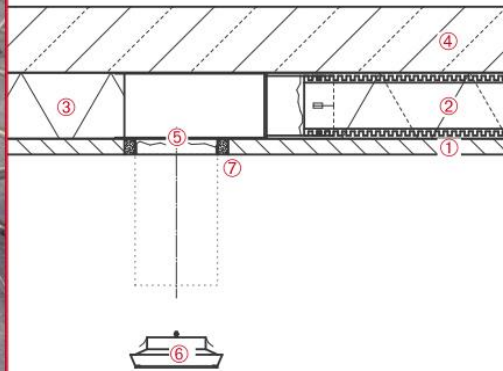
- A FlexPipe cső folytonosan fektethető, a tekercs elfogyásakor egy FRS-VM hüvellyel toldható és folytatható a fektetés.
- A csövet egy éles késsel vagy PVC vágóval könnyen vághatjuk.
- A csonkoknál a csatlakozáshoz mindig használjuk FRS-DR tömítő gyűrűt!
- A tömítést a cső végétől a második borda mögé tegyük fel.
- A rögzítő fülek segítségével minden idomot padlóra, falra, illetve mennyezetre is lehet rögzíteni.
- Csatlakozáskor az oldható reteszekkel, szerszámmentesen biztosítható a rendszer víz- és légzárása.
- Ügyeljünk a reteszek ütközésig való benyomására!
- Az idomok színes védőkupakját csak a szelepbehelyezéskor távolítsuk el, illetve a nyílásokat takarjuk le bevakolás ellen.
- A burkolás befejezésekor a szelepfogadó csonkjai a falsík méretére vághatók és behelyezhetők a tányérszelepek,
- Az osztót ne burkoljuk el véglegesen, tisztítónyílás található rajta!
- Az osztódobozok csonkjaihoz bajonettes toldó-csonkkal csatlakoztathatóak a csőágak.
- A nem használt csonkokat a szállításkor mellékelt zárófedéllel kell lezárni.

FRS cső egyenesre vágása, tömítés elhelyezése (a végétől a második horonyba)



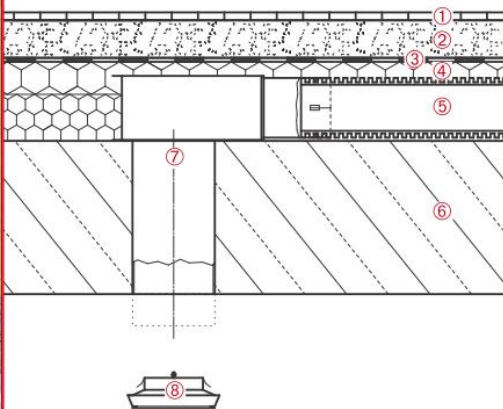
Retes behelyezése és végpontig (kattanásig) tolása szelepfogadónál**átmeneti idomnál****Osztódoboz csomkjainak szerelése**

FlexPipe cső fektetése vasbeton födémbe



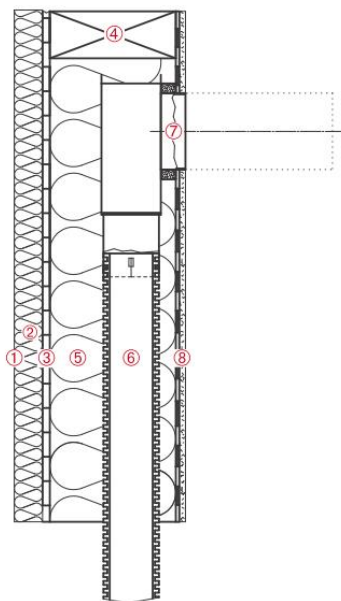
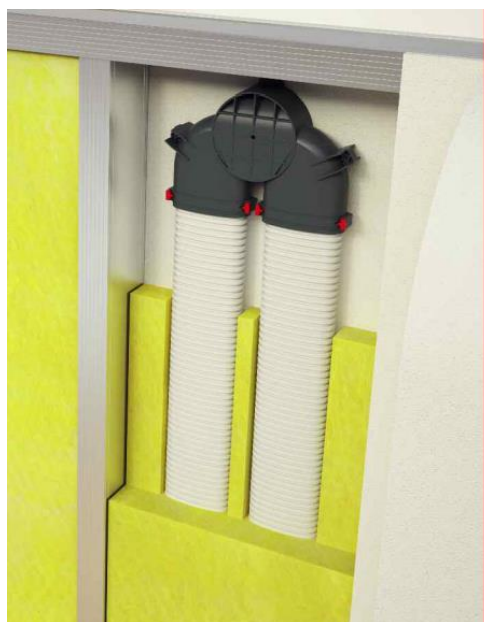
- 1- Vasbeton födémalap
- 2- FRS-R cső
- 3- VB-acélszerkezet
- 4- Beton
- 5- FRS-DWK/FRS-DKV szelepfogadó
- 6- Légszelep
- 7- Tömítés

FlexPipe cső fektetése szigetelési rétegbe



- 1- Padló
- 2- Esztrich
- 3- Esztrich vagy építési fólia
- 4- Hő- és hangszigetelés
- 5- FRS-R cső
- 6- Betonfödém
- 7- FRS-DWK/FRS-DKV szelepfogadó
- 8- Légszelep

FlexPipe cső elhelyezése oldalfalba



- 1-Vakolat
- 2-Szigetelés
- 3-OSB lap
- 4-Fa tartószerkezet
- 5-Hőszigetelés
- 6-FlexPipe cső
- 7-FRS-DWK/FRS-DKV szelepfogadó
- 8-Párafék és gipszkarton

Tisztítás, karbantartás

A FlexPipe®Plus rendszer könnyen tisztítható, a csövek belső fala sima, a rendszer méretcsökkenéseket, elágazásokat nem tartalmaz. A két végponton (osztó és légszelep) megnyitható és folytonos csőként kitisztítható lágy kefések vagy mosófolyadékossal egyaránt. A tisztítási intervallumok az elpiszkolódástól függenek, évente ellenőrizni kell rendszer állapotát.

Garanciális feltételek

Ha a fentieket nem veszi figyelembe, elveszti a garanciát és a jótállást. A nem rendeltetésszerű használatból, helytelen szállítás-, tárolás- és beépítésből eredő károk esetén a forgalmazót semmiféle felelősség nem terheli.

Tartozékok

A HELIOS gyár évtizedes tapasztalatai alapján ajánlja a berendezéseikhez illeszkedő tartozékait. Az ajánlástól való eltérés veszélyeztetheti a berendezéseket, és a jótállás elvesztését is maga után vonhatja.

Előírások

Rendeltetésszerű beszerelés és üzemeltetés esetén a készülék, a gyártás időpontjában a gyártónál érvényes előírásoknak és CE irányelveknek megfelel. A műszaki változtatások jogát fenntartjuk.

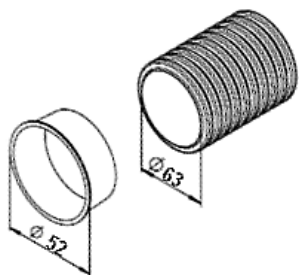
Engedélyek

ÉME A-806/1997

Műszaki melléklet (méretek, jelleggörbék)

FlexPipe csövek

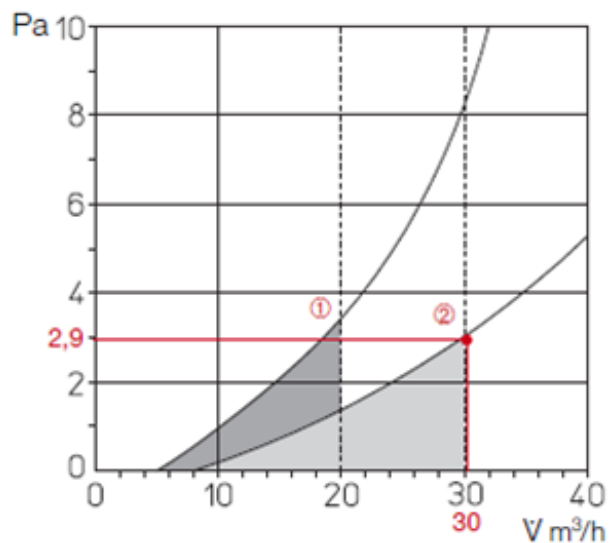
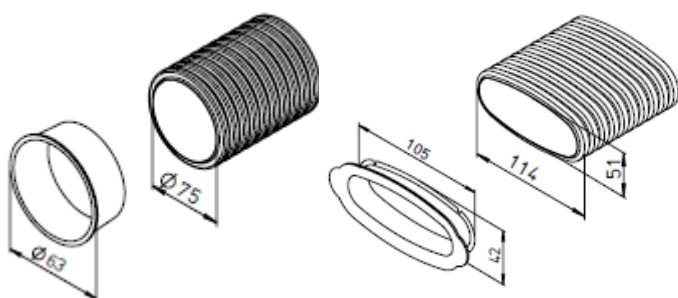
FRS-R 63



FRS-R 75

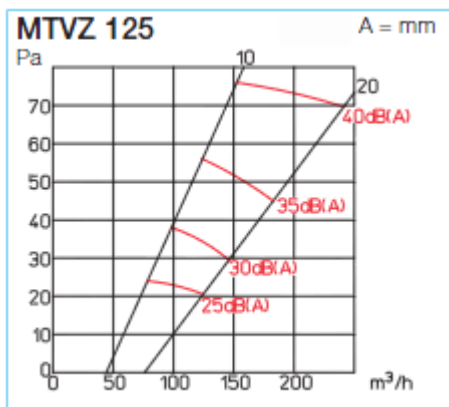
és

FRS-R 51

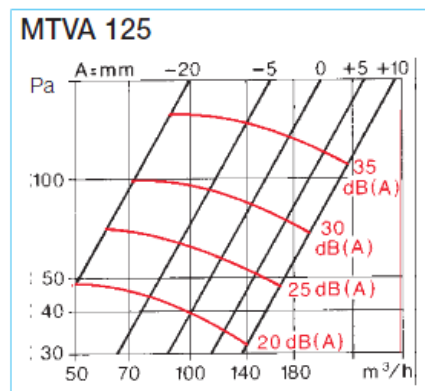


1 – FRS-R 63
2 – FRS-R 75 és FRS-R 51

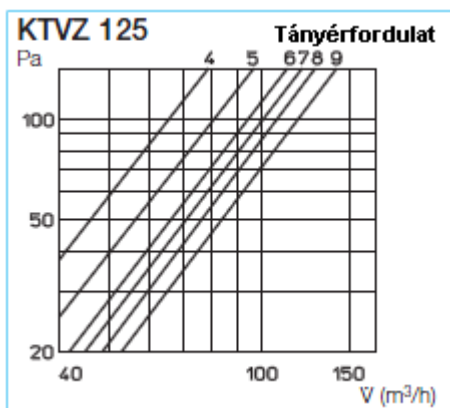
MTVZ 125 tányérszelep



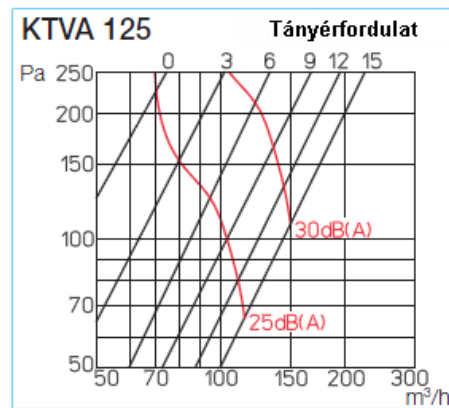
MTVA 125 tányérszelep



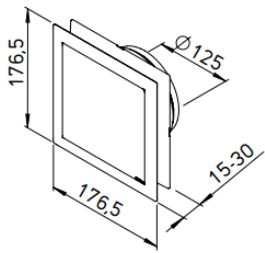
KTVZ 125 tányérszelep



KTVA 125 tányérszelep

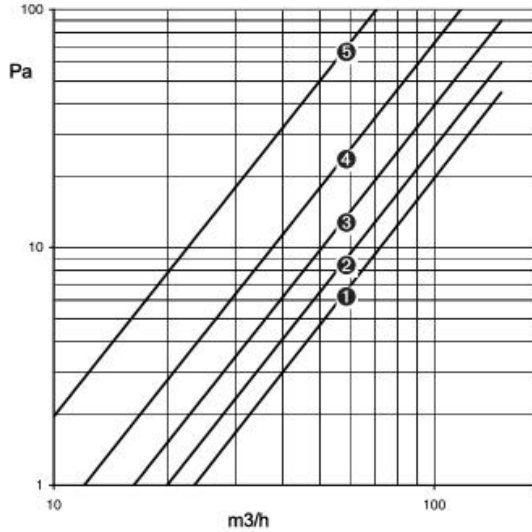
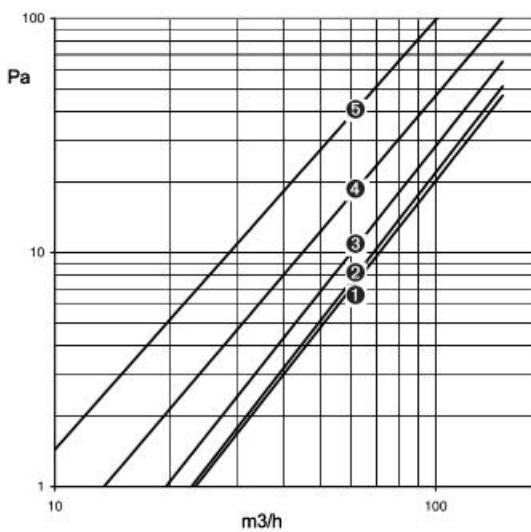


DLV 125, szűrő nélkül
(Szelepfordulat 1 - 5)

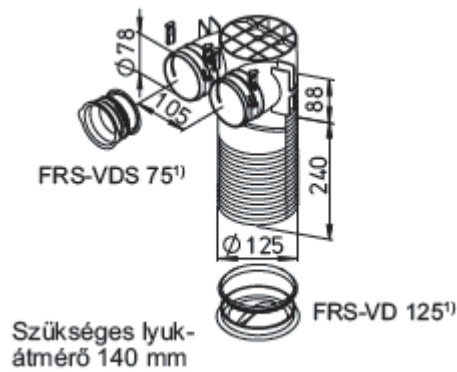


Befúvás

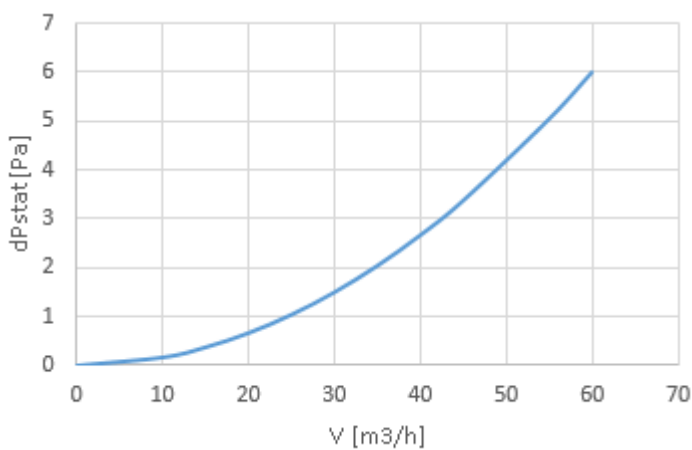
Elszívás



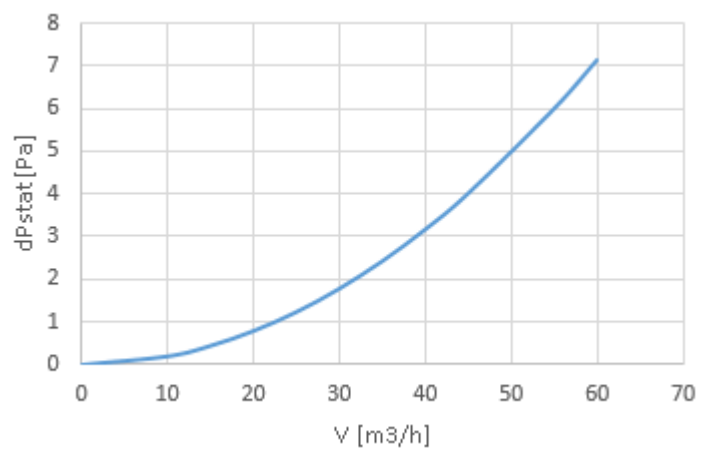
FRS-DWK 2-75/125



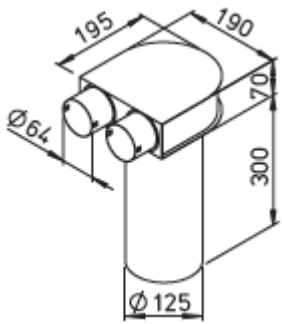
Elszívás



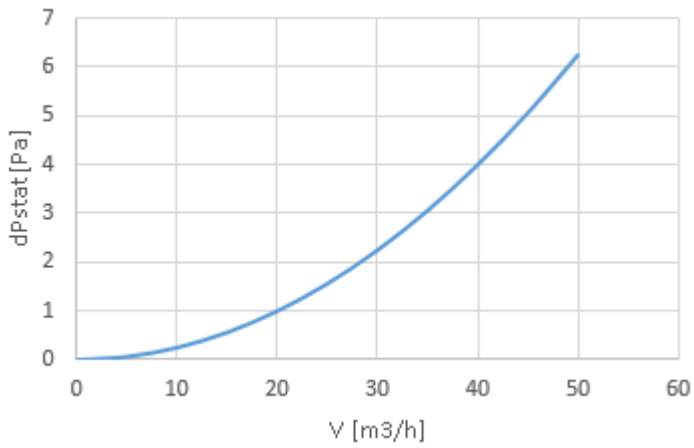
Befúvás



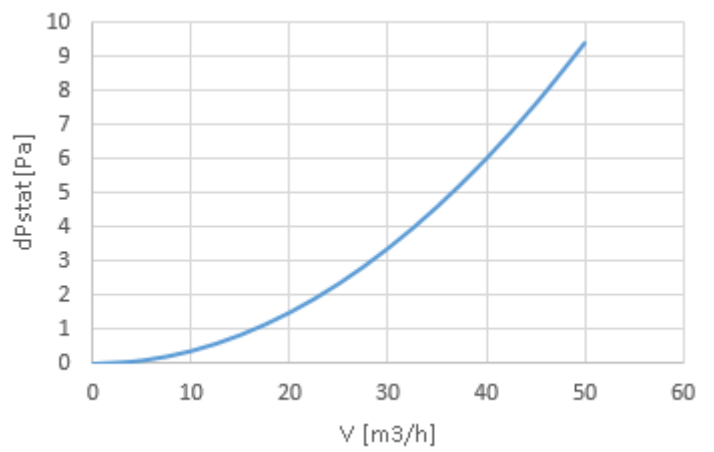
FRS-DKV 2-63/125



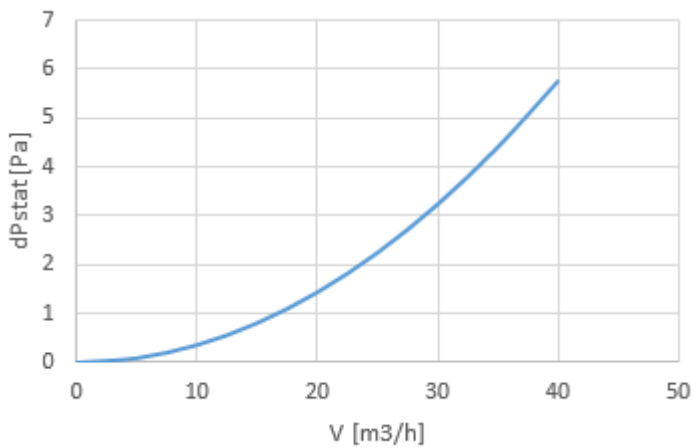
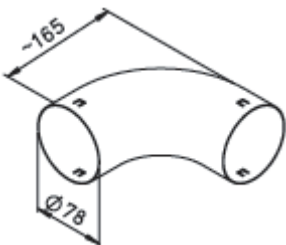
Elszívás



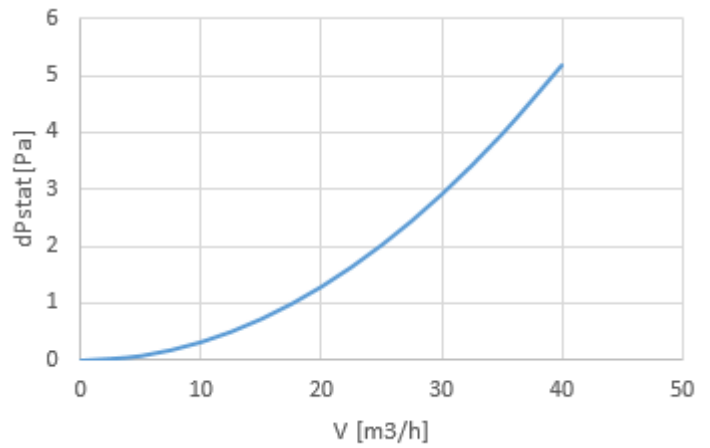
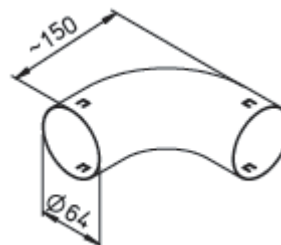
Befúvás



FRS-B 75/90 - könyök

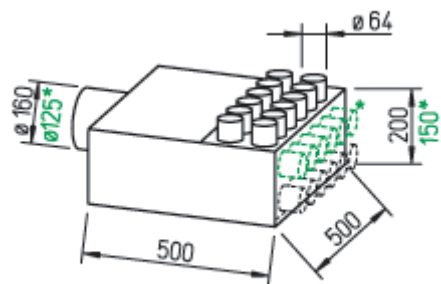


FRS-B 63/90 - könyök



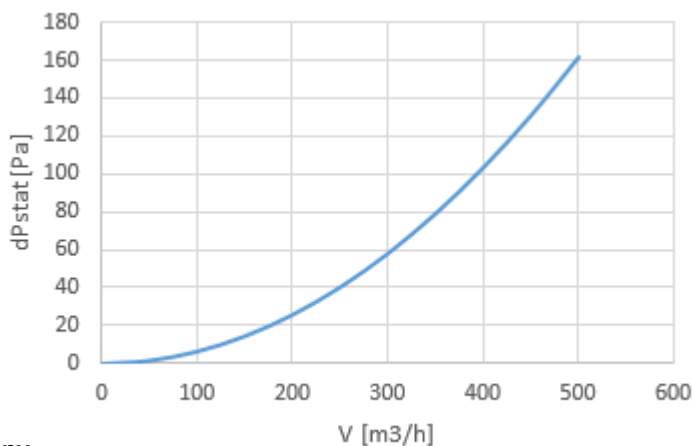
FRS-VK 63-6/125

FRS-VK 63-12/160

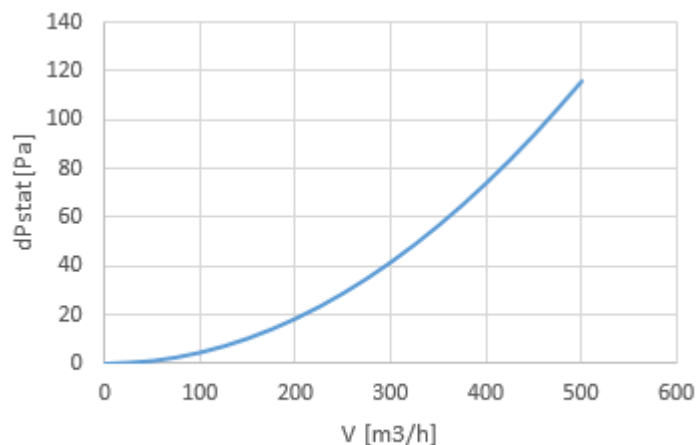


* FRS-VK 6-63/125 méretek mm-ben

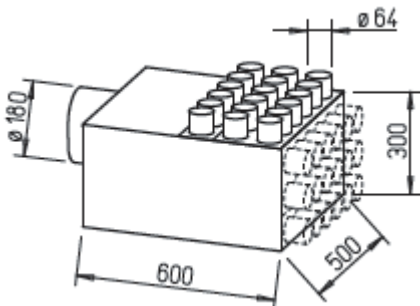
90°-os irány



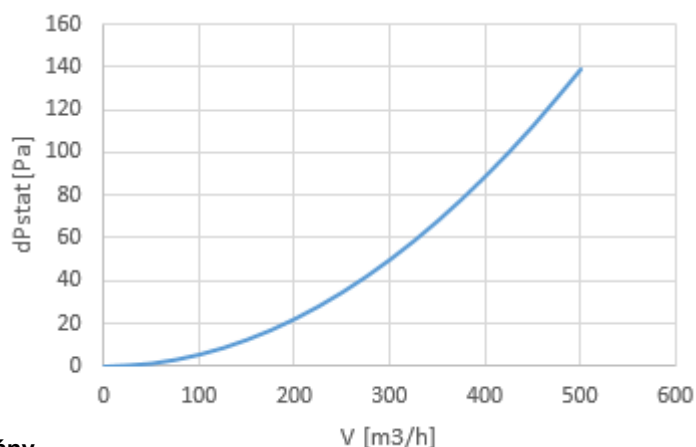
180°-os irány



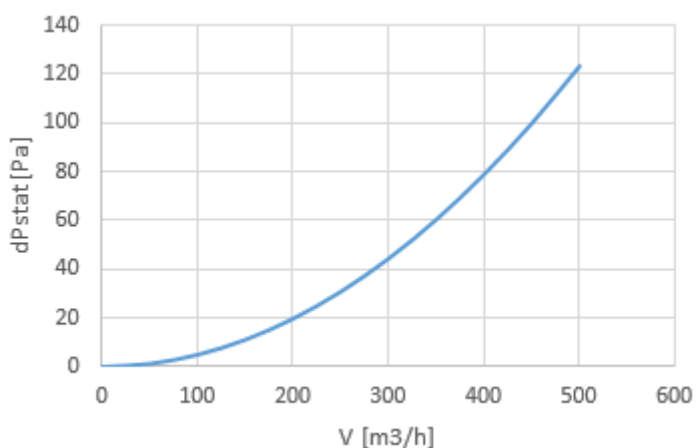
FRS-VK 63-18/180



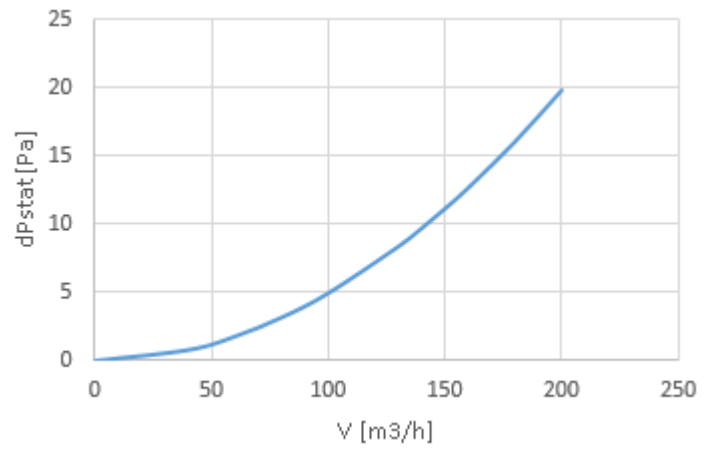
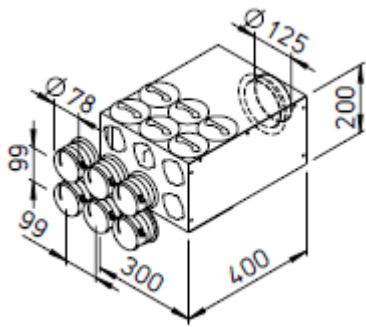
90°-os irány



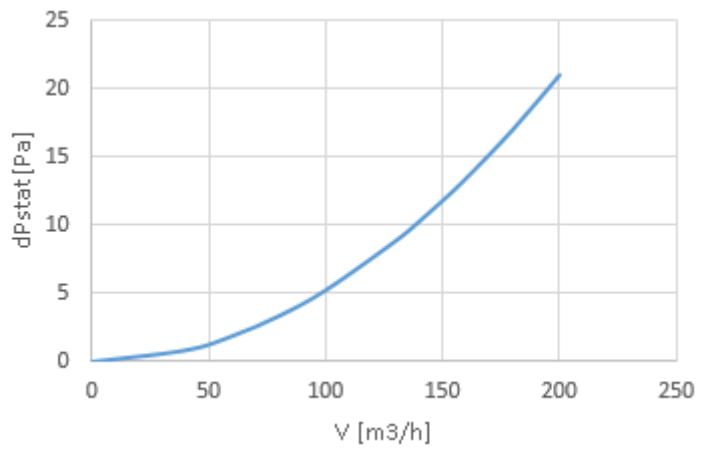
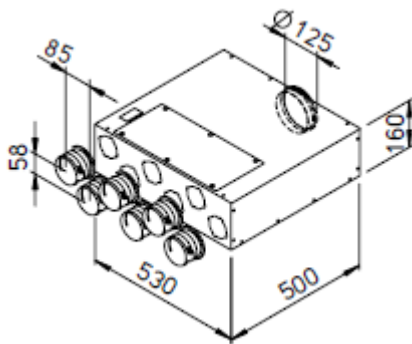
180°-os irány



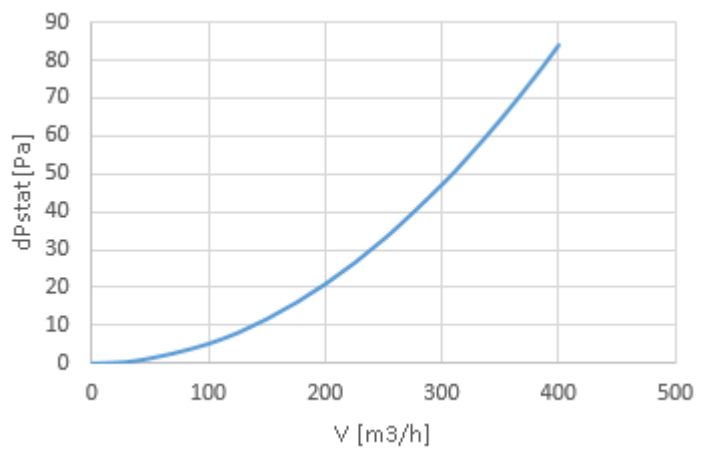
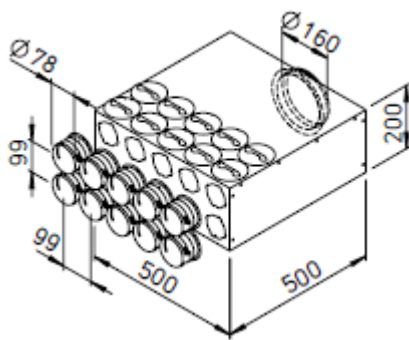
FRS-VK 75-6/125



FRS-FVK 75-6/125



FRS-VK 75-10/160



FRS-VK 75-15/180

